

Chania – též Hania, Xania – je po Iraklionu druhé město na Krétě, které má letiště. Podle místních slouží letiště spíše pro vojenský provoz a jen málo civilních letů zde přistává.

Směr Chania a parkování

Do Chanie vyrážíme opět brzy po ránu a po dálnici. Po několikáté jízdě si již zvykáme, že povolená maximální rychlost je pro místní spíše doporučena – zda se přizpůsobíte je jen na Vás.

Do Chanie přijíždíme po cca hodině jízdy a hledáme nejvhodnější parkoviště u historického cetra. Parkovací lístek za 5 EUR na půl dne bereme v automatu a již kráčíme vstříc památkám.

Začínáme v námořním muzeu

Začátek okruhu je u námořního muzea. Vstupné 2 EUR dovoluje návštěvníkům shlédnout sbírku starých historických částí plavidel i maketu větší loďky, fotografování je dovoleno. Sběrka je perfektně popsána a pokud máte dotazy je zde vyškolený personál, který dokáže poutavě vyprávět o útrapách námořníků ve starém světě – vše samozřejmě v angličtině.

Sběrka je doplněna o ukázky námořních uzlů – ty zamotají hlavu každému :-), dále ukázky dobového náradí a postupů stavby lodí a fotografie z projektů, kde se snažili o rekonstrukci tehdejších postupů.

Hradby chránící přístav před divokým mořem

Kousek od muzea je výstup na hradby chránící přístav, hradby jsou zakončeny strážním majákem a na protější části břehu jsou zbytky opevnění. Ve vodě v přístavu se prohání hejna ryb – ještě větší jsou pokud tam hodíte kus chleba. Téměř na konci cesty k majáku se nachází malé posezení s restaurací, kde si můžete v klidu vychutnat pohled na přístav. K restauraci jezdí i lodní taxi – to jen pro případ, že se Vám nechce kráčet po hradbách.

Z druhé strany hradeb se nachází moře a podle přílivu nebo odlivu ukazuje mělké pobřeží, kde se lze koupat. Ale raději jen v botech, jelikož kamení je zde ostré.

Nábřeží přístavu

Nábřeží přístavu se zakusuje do pevniny a je lemováno restauracemi, posezením a obchůdky se suvenýry. Tady to prostě žije. Neustálý ruch a vzduch prosycený mořem a trochou ryby, lodičky připlouvají a odplouvají. Malíři se snaží toto místo neustále zvěčnit a nabízejí obstojná plátna, která Vám připomenou onu atmosféru. Takže se posadte na nábřeží a sledujte jak v dálce plachetnice rejdí moře, zatímco si dáte nějaké to frappé nebo místní specialitu. Nebo si dojděte hodit několik drobných do nábřežní kašny a přejte si něco...

Pevnost a dále do města

Občerstvení můžete vyrazit dále do nitra města nebo podél nábřeží. My jsme pokračovali podél nábřeží až k pevnosti, kam zaplatíte vstupné 8 EUR na osobu. S průvodcem absolvujete zajímavou prohlídku zachovalé pevnosti a dozvíte se spoustu informací o tehdejším životě.

Sluníčko připaluje a je na čase schovat se do úzkých křivolakých uliček, kde vládne příjemný stín a pohoda.

Zdobení, klenby, balkónky, schodiště a další architektonické prvky lemují téměř většinu uliček historického centra. Nejužší ulička, která má šířku na rozpažené paže zůstává za námi a pokračujeme dále k náměstíčku s kostelem.

Co ještě najdete v Chanii

Chania je překrásné město, zvláště v centru. Po okrajích centra lze narazit na místní vykopávky a historická sídla. Vše značené, občas ale uzavřené pro turisty. Uličky Vám nabízejí nepřehledné množství posezení a občerstvení. Místní jsou veselí a turistu vítají - nesete přece kšeft...

Z Chanie směr Aptera - vykopávky, historie, helénský amfiteátr a pevnost

Z Chanie se vydáváme zpět směrem k Rethymonu na archeologické vykopávky - Aptera - to je náš další cíl. Sjezd nebyl příliš dobře označen, ale nakonec jsme to našli.

Aptera - staré sídlo, zachovalé (viz. foto) a dokonce se zdá, že tu správce asi bydlí. Pozůstatky monasterie a římských nádrží na vodu (jsou velké a hluboké - zajímalo by mne, jak to čistili).

Pevnost Aptera

Cesta dále pokračuje k pevnosti, která je na první pohled zachovalá. Parkování téměř u pevnosti, cestička okolo. Uvnitř krátká procházka, některé části jsou nepřístupné. Občas drobný popisec co k čemu sloužilo a již jsme zase venku. Od pevnosti je vidět směrem k moři další pevnost - mohutnější a z dálky lze spatřit pozůstatky současné vojenské techniky.

Ještě nezapomeňte navštívit zbytky starého amfiteátru. Amfiteátr je volně přístupný a ukazuje zbytky z helénské doby. Původně se myslelo, že je z 5. století z dob Římanů, ale ti jej pouze převzali a renovovali. Amfiteátr byl odkryt v roce 2009 a veškeré informace a fotografie z vykopávek jsou k dispozici u vstupu na cedulích z výpravy.

Od Aptery k vojenskému sídlu?

Sjíždíme k druhé pevnosti u moře, k té co byla vidět z dálky a upoutala pozornost svou vojenskou technikou. Kousek před pevností je spousta posezení a úzké uličky. Projíždíme dále až k pevnosti - ta je ale zavřená. Přesto se nám podařilo postraním žebříkem (schůdky) dostat až na hradby. Prostranství jsou prázdná a lze vidět pouze pár stromů a mříže v oknech. Že by už armáda odešla?

Směr Rethymon

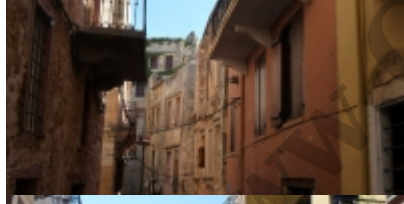
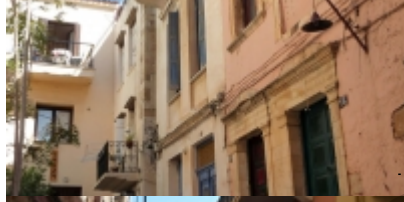
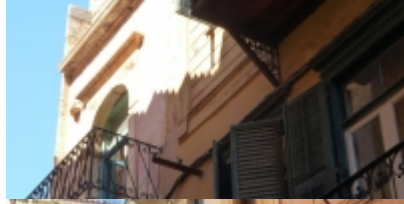
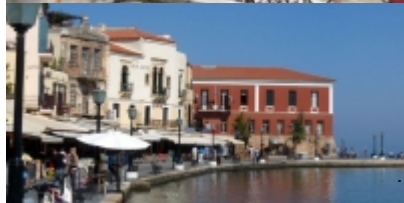
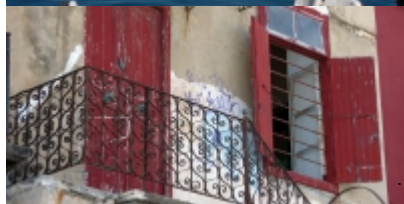
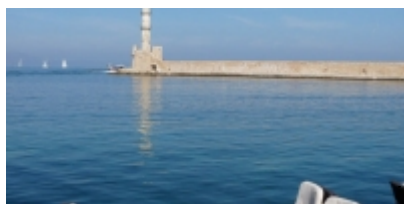
Rozloučením s pevností jsme zakončili dnešní výlet za historií a pokračujeme zpět k Rethymonu se zastávkami po plážích na koupání a odpočinek.

[\[Ukázat jako slideshow\]](#)





CestovaniSvetem.CZ



12

CestovaniSvetem.CZ