

Národní park se stezkou v korunách stromů a výběhem zvířat, která žijí a žila na Šumavě. Dopřejte si rodinný výlet (nebo i samostatně) s procházkou v délce cca 7 kilometrů uprostřed lesních cestiček, ptačích voliér a výběhů zvířat. Skrze některé výběhy dokonce procházíte a může se Vám podařit, že mláděta divokých prasátek půjdou kus cesty s Vámi nebo se pokochejte pohledem na živého losa, jak odpočívá v trávě a zažijte šumavskou přírodu uprostřed husté vegetace, zaroslých strání a romantických lesních zákoutí. Zkuste využít tento článek jako tip na celodenní výlet.

Přehled:

1. [Příjezd a parkování](#)
2. [Počáteční informace](#)
3. [Výběhy zvířátek, voliéry - to co Vás bude zajímat nejvíce](#)
4. [Co je dobré vzít s sebou](#)
5. [Kam dál a pro řidiče a ostatní](#)
6. [Fotogalerie Národní Park Bavorský les](#)

Příjezd a parkování

Pokud pojedete ze směru od Prahy, pak je nejlepší cesta přes Vimperk na Strážný, dále přes hranice a poté můžete odbočit hned před Philippsreutem doprava (je to cca za 1 km od hranic) a pokračujete po menší silnici nebo pokračovat až do Freyungu a pak směr na Grafenou a Neuschönau. Byť se to nezdá, časově vycházejí obě cesty stejně. Nevýhoda cesty přes Freyungu je prodloužená vzdálenost, na druhou stranu ta první cesta vede přes místy děravou asfaltku a častá rychlostní omezení.

Po příjezdu je ideální parkoviště přímo u začátku a konce zvířecích výběhů a to v obci Altschönau parkoviště číslo 1 (GPS: 48°54'12.438"N, 13°28'11.332"E). Parkoviště je placené následovně: Pro osobní automobil zaplatíte za 1 den max. 5 EUR, což je nejvyšší taxa. Pokud zde budete méně než cca 4,5 hodiny pak je parkovné počítáno 1 EUR za každou hodinu.

Počáteční informace

Na stezku v korunách jsme ani nezkoušeli jít - bylo pod mrakem a občas mírně mrholilo, takže viditelnost byla v korunách stromů téměř nulová. Vstupné bylo 7,9 EUR na osobu.

Místo stezky v korunách stromů (je delší než ta na Lipně - viz. tip na výlet [Stezka v korunách stromů na Lipně](#)) jsme tedy zvolili zvířátka. Podle letáků a informací by zde mělo být celkem 40 různých výběhů - nepočítal jsem to.

Rozcestníky mají i české překlady, takže pokud budete tápat kam dál, stačí dojít k první křižovatce na stezkách. Informační cedule jsou povětšinou jen v němčině (až na občasné upozornění návštěvníků, aby se chovali slušně). Sociální zázemí hodnotím jako velmi dobře připravené. Již na parkovišti jsou čisté záchodky (s dostatkem toaletních papírů), další záchodky (suché bez vody) jsou rozmístěny podél celého okruhu a jsou všechny zdarma.

Pokud si plánujete svačinu koupit někde cestou, tak uprostřed procházky nemáte šanci. Nepotkáte zde žádné občerstvení.

Pro návštěvníky se psem je vstup povolen, jen u některých výběhů je vstup omezen nebo zakázán, aby nedocházelo k plašení zvěře.

Výběhy zvířátek, voliéry - to co Vás bude zajímat nejvíce

Cesta Vás postupně provede mezi voliéry od menších ptáků až po dravce. Čas od času je potřeba se zastavit a pozorně se rozhlédnout - někteří z aktérů se rádi schovávají a jindy se Vám naopak stane, že budou ochotně pózovat a předvádět své peří. U voliér s dravci, kteří jsou ještě za drátěnou stěnou doporučuji opatrnost. Osobně jsem viděl (asi tak metr ode mne), jak se jednomu z nich povedlo na lanka nalétnout a prostrčil zobák i s hlavou skoro 20 centimetrů dovnitř - a je to přesně ta vzdálenost, kam si budete mít tendenci stoupnout, aby jste vše viděli. Nemyslím si ale, že to byl nějaký útok, stál jsem tam celkem dlouho s foťákem bez hnutí, tak mne asi přestal vnímat jako cizí prvek.

Stezka Vás dále povede okolo bodů s naučnými cedulemi a dovolí Vám tak poznat nejrůznější zákoutí lesa a jeho historii, stejně jako i jeho nejmenší obyvatele.

To hlavní a nejdůležitější, tedy výběhy zvěře a zvířat, jsem si nechal na konec (tedy pokud nejste zastánci ornitologie :-D). Cestou Vás bude čekat pozorování rysa, vydry, bobra, dostane se i na vlka, zubry, srny, stádečko losů, divoká prasata a medvědi. U srn a divokých prasat vede cesta přímo skrz jejich výběhy. Srny jsou celkem plaché, ale při pomalé chůzi a tichu nástrpěly při krmení. Divoká prasata mají momentálně (květen) mladé a tak se Vám může i poštětit, že zvědavá mláďata si Vás přijdou prohlédnout kousek z blízka - pozor, nesahat...

Na bobra a vydru jsme čekali celkem dlouho, ale bezúspěšně. Stejně to bylo s rysem, asi nejsou zrovna manekýni, co na nás čekali. Vlka jsme jsme našli celkem rychle, dokonce i při mírném dešti se procházel přímo na skále naproti pozorovatelně. Stádečko zubrů bylo za hustým porostem, ale když chvíli vydržíte, tak při svém pasení povylezou i jinam (víte jaký je rozdíl mezi zubrem a bizonem?).

Stádečko losů čítalo 3 kousky, měli pohodičku u plotu ve výběhu a náš pohyb za plotem je absolutně nezajímal. Pozorovali jsme dlouho a vypadají, jak když mají žvýkačku nebo jsme si nevšimnuli, kdy si ušklubli trávu □ ...

Zlatý hřeb však pro nás byl výběh s medvědy - tím také skončím popis. Momentálně mají malé medvídky (květen 2014). Pokud se rozmýšlíte, kdy sem pojedete, pak jedte hned. Tohle opravdu stojí za to. Kdybych Vám ho měl popsat, tak si představíte klasického plyšáka a je to stejný mazlík. Kdo by čekal, že z něj jednou bude šelma. Ideální čas je přijít kolem oběda, to jim vozí žrádlo a medvědi s medvědicí jsou u plotu a krmí se. Medvídky na ně shora koukají a poskakují po skalách (video mne samozřejmě nenapadlo natočit... sorry).

Udělat si fotku je někdy přes plot těžké, ale pokud mohu poradit, buď si vyhlídněte pozici, kde přes plot nekoukáte (téměř většina rozhledny okolo výběhu, ale tam jim žrádlo nenosí) a nebo k místu se žrádlem a odstoupit a vylézt do stráně, pak je na medvídky krásně vidět. Než přivezli krmení, stáli jsme kousek od plotu a tam ležel jenom táta brundibár, takhle přes plot vypadal taky moc hezky (nenapíšu Vám, že bych ale volně v přírodě potkat nechtěl, protože jsem to byl zrovna já, kdo v Yosemitech za podobným médou vylezl z auta a šel za ním postupně křovím - viz. článek [Sequoia, medvědi, Bakersfield - národní parky USA - západ USA](#)).

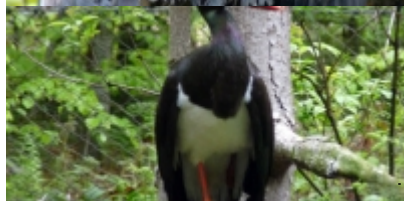
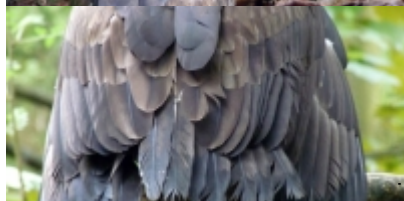
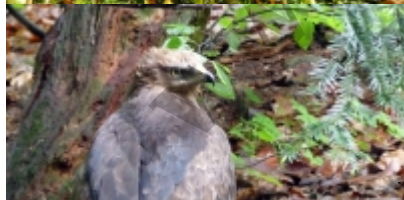
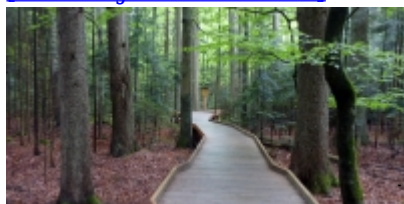
Učitě je dobré si vzít s sebou pláštěnku - jste na Šumavě a počasí se změní z hodiny na hodinu. Kromě svačiny si pak také vezměte dalekohled, ten využijete zvláště při prohledávání větších výběhů.

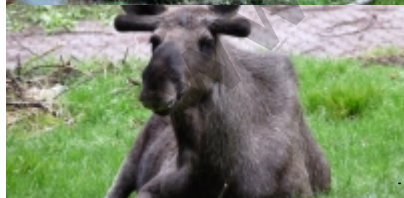
Kam dál a pro řidiče a ostatní

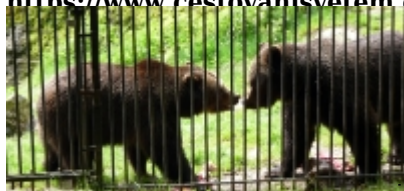
Pokud jste již plní dojmů můžete zamířit například do Freyungu na nákupy - viz. článek [Cena PHM v Německu ve Freyungu a nákupy](#). A pokud ještě nemáte unavené nohy, pak můžete například [Siebensteinkopf](#).

Fotogalerie

[\[Ukázat jako slideshow\]](#)







WWW.CestovaniSvetem.CZ