

Pag, ostrov v Kvarneru

Ostrov Pag se nachází na Kvarnerské riviéře – patří tedy do skupiny Kvarnerských ostrovů. Spojení s pevninou je zajištěno lodní dopravou (linka Prizna-Žigljen) a přes Pažský most. O cestě na Pag autem viz [článek o Autem do Chorvatska](#).

Informace o ostrově Pag a zdejším moři

Ostrov má přibližně 84 km pláží – oblázkové, písčité. U hlavního sídla – města Pag se nachází rozlehlé salinové oblasti. Produkce soli pokrývá přibližně 2/3 celkové chorvatské produkce. Další zajímavostí u města Pag je „údajně“ léčivé bahno (ještě o něm něco napíši).

Při jízdě přes ostrov si určitě všimnete velkého množství zdí a zídek po celém ostrově. Je to důsledek snahy místních o vytvoření umělých překážek pro vítr, který znesnadňuje pěstování čehokoliv mimo údolí. Proto se ani nelekejte, že tu v podstatě potkáte minimum stromů, zeleně a podobného. Naše první reakce byla taky šoková – představa, že tu jsme déle než týden....

Zajímavostí Pažského zálivu a nejvíce v okolí města Pagu je i vysoká salinita zdejšího moře. Pohybuje se okolo 40g na litr. Takže až se nebudete moci potopit, tak to může být tím :-).

Na pláži v Pagu (městě) jsme potkali minimum ježků, u hotelu Pagus jich bylo více, ale všichni schováni pod kameny. Na plážích směrem nalevo od hlavní se občas nějaký vyskytl, ale obecně bych řekl, že v těchto místech je voda více průzračná a vidíte je. Vstup na pláže je zdarma. I po celonoční bouři někde mezi u pevniny se nechá v moři koupat. Pláže jsou vesměs oblázkové, místy písčité a betonová plata. U hotelu Pagus je sprcha – možná jen pro hosty hotelu, ale nikdo Vás vyhánět nebude. Na městské pláži je také sprcha.

Na městské pláži je tobogán. Byl postaven z prodeje velrybího masa. Divné co? Podle místních to mělo být okolo roku 2000 když na pláž byla vyvržena velryba. Snažili se ji vrátit zpět do moře. Nepomohli ani čluny, ani větší lodě. Prostě se nepodařilo a když uhynula, tak jí rozprodali. Z výtěžku pak postavili tobogán.

Město Pag

Město Pag je na ostrově největší současné sídlo. Vzhledem k historii ostrova (koncentrační tábor, vyloďování po válce, minimum místa pro zemědělství) je pochopitelný současný postupný rozvoj v oblasti turistického ruchu. V centru u přístavu je zalidnění největší, také je zde městská pláž a kousek od ní je zdroj pažského bahna – stačí jen projít od pláže přes silnici a jste u místního zdroje.

Pažské bahno

Píši sice zdroje, ale je to jako soustava rybníků. To že je zde bahno poznáte většinou podle hromady lidí, kteří jsou jím popatlaní od hlavy až k patě. Mírného zápachu si zpočátku asi nevšimnete (pokud je lehký větřík). Až se bahnem namažete, tak ho pocítíte hezky. Bohužel tu není žádná sprcha a tu na městské pláži zapomeňte.

Takže až se hezky namažete, tak Vás určitě napadne jít se omýt do moře. V místním rybníčku se Vám chtít nebude. Na cestu na městskou pláž rovnou zapomeňte – odsud Vás s bahnem vyhodí než tam vlezete (vlastní zkušenost ☐). Asi nechtějí míchat dvě dobré věci, nebo se bojí, že v moři bude příliš bahna. Takže rozmýšlejte dobře, kdy a jak se namažete :-).

Ještě jedna věc k bahnu – pokud Vám skončí na plavkách, tak chytanou takovou rezatost a ten smrad z nich nedostanete ani po 5. prání.

A teď ta léčivost: bahno by mělo snad být prospěšné při exematických a revmatických chorobách. Poznáte jej podle šedého a černého zbarvení. Po nanesení vrstvy by jste měli nechat působit 1 - 2 hodiny. Čím více ooxiduje tím je se mění do bílošedé barvy. Výhoda bahna z místa, které jsem popsal (jinak ta oblast se jmenuje Lokunja), je čistota. Téměř žádné kamínky nebo jiné příměsy. Vzhledem k tomu, že průměrná doba obnovy bahna je asi 60 let, mělo by být smyto z pokožky tam, kde jste jej nabrali. Uchovávání v plastech se nedoporučuje - ztrácí pak účinek. Faktem je, že např. souseď domáciho si jej přinesl v kyblíku a napatlal si tím záda. Pak chodil celý den po zahradě a „dělal“, že dělá. A pak to umyl.

Tradice léčení bahnem na Pagu je už velmi stará, jak moc to pomáhá nemohu posoudit. Možná v kombinaci s pobytem u moře...

Centrum města

Za centrum můžete považovat zdejší náměstí, které bude večer obleženo prodejci všeho druhu. Vedou malíři a prodejci rakije. Hned za nimi jsou krajkářky. Dále zde potkáte prodejce ručně vyřezávaných šachů a další. Většina obchodů je pak směrem více k přístavu a skladu soli (asi bývalému).

Pažská krajka

Pokud si chcete přivést nějakou drobnost a unikát, pak si určitě kupte zdejší krajku. Pažská krajka je jednou z těch proslulých (i když mně to přijde stejné jako jiné - třeba mi to někdo vysvětlí).

Potápění

Pokud hledáte intenzivnější zážitky než jen koupání, pak je zde k dispozici možnost potápění. Nabídek je na ulici více než dost, ale nějak nemám důvěru. Pokud by jste přeci jen měli jsou zde tuším dvě české potapěčské základny. Jedna přímo v městě Pagu, ale při jednání s jejich zástupcem jsem narazil pouze na tvrdý marketingový kapitalismus - imho nejsme asi tak zajímaví, takže tam více informací prostě nezískám - popravdě ani již nemám chuť. Měli ale tuším více destinací pro potápění.

Druhá sídlí ve Staré Novalje, ale to je tak vše co o ní vím.

Jště pro zajímavost: u pažského mostu se lze potkat s Máčkou skvrnitou (žralok).

Ubytování

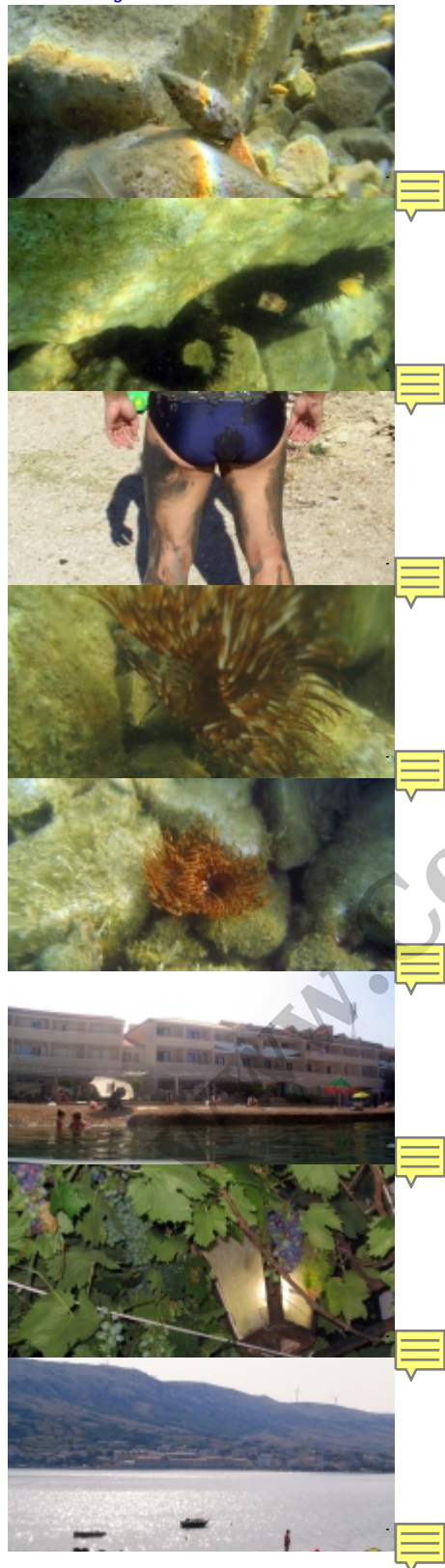
Apartmány jsou rozesety podél zálivu a hlavní pláže. Je zajímavé vidět jak v průběhu času dochází k rozvoji, ale i k úpadku. Když jsme zde byli v létě 2002, tak jsme měli apartmá v části nalevo od městské pláže (stojíte k ní čelem). Tehdy se tu stavělo a byl vidět velký rozvoj. Nyní o pět let později je stejná oblast v podstatě v úpadku. Původní apartmá viditelně chátrá a jeho okolí je ve stejném procesu. Naproti tomu pravá část podél zálivu zažila postupný rozvoj a udržela si jej.

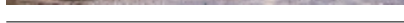
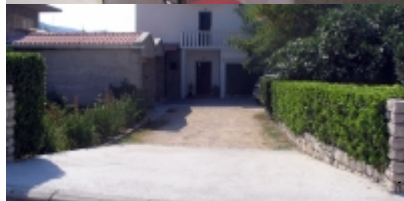
Foto z apartmánu jsou z této budovy - (GPS 44.444987, 15.058174). Pro partu lidí ideální - velké, prostorné, spousta pokojů a ještě některé zůstaly zamčené. Budova stojí hned naproti domu s označením 1a. Označení té naší bylo myslím 4

Co ještě si přivést z Pagu

Zážitky, to je určitě to první. Záliv je ideální na vodní skútr a brázdění hladiny. Jen pozor na plavce. Pak by Vás ještě mohla zajímat sůl z Pagu a místní vína. Sůl je hodně kvalitní a když je místo v autě... Místní vína jsou celkem zajímavá – projevuje se v nich hodně slunce. Netvrdím, že se jedná o úplně nejlepší vína na světě, ale jako zajímavá degustace stojí za to.

[\[Ukázat jako slideshow\]](#)





CestovaniSvetem.CZ



12 

WWW.CestovaniSvetem.CZ